



# DOSSIER TECHNIQUE



## CONTACTS

**Direction Technique :** Lucas Toureille - l.toureille@theatrelarennaissance.com - 07 72 29 22 13

**Régie Lumière et principale :** Pierre-Emmanuel Faure – pe.faure@theatrelarennaissance.com

**Régie Son :** Baptiste Poulain - b.poulain@theatrelarennaissance.com

**Régie Scène :** Bertrand Cotte – b.cotte@theatrelarennaissance.com

1.	Descriptif des salles _____	p. 3
2.	Matériel technique _____	p. 10
3.	Plans techniques _____	p. 14

## Dispositions réglementaires

Le présent dossier technique fait partie intégrante des conditions d'utilisation du Théâtre de La Renaissance.

Merci de nous fournir les documents et informations suivants au minimum 1 mois avant votre arrivée :

- ▶ Procès-verbaux de classement au feu des décors, rideaux et tentures.
- ▶ Fiche technique et plan d'implantation adapté.
- ▶ Planning souhaité de travail.
- ▶ Liste des situations à risque : voir le plan de prévention annexé au contrat.
- ▶ CACES et attestations de formations si besoin d'habilitations.

Cela afin d'envisager ensemble les mesures à mettre en place pour adapter les méthodes de travail à votre spectacle.

## Pratique

### Horaires de travail types

9-13h / 14-18h / 19-22h | Service continu du soir : 14-20h max.

### Loges / Catering / Accueil compagnie

Merci d'adresser vos questions à **Aurélie Trouvé** – [a.trouve@theatrelarenaissance.com](mailto:a.trouve@theatrelarenaissance.com) / **04 72 39 74 77**

Nous ne fournissons plus de **bouteille d'eau** ! Si c'est indispensable, merci de prendre vos dispositions.

**Quai de déchargement** : Rue Orsel (rue piétonne), en arrivant de la grande rue d'Oullins. Nous appeler pour ouvrir les barrières. Le théâtre ne dispose d'aucune place de stationnement.



# I. DESCRIPTIF DES SALLES

## LA GRANDE SALLE

### TYPE DE SCÈNE

- ▶ Plateau noir sans pente
- ▶ Isolable de la salle par rideau pare flamme

Le théâtre de La Renaissance possède une dérogation concernant le rideau pare-flamme permettant de ne pas l'utiliser sous conditions :

- ▶ Restriction de la jauge à 390 places
- ▶ Emploi de flammes et artifices interdits

**Merci de nous prévenir au plus tôt si votre décor devait obstruer le rideau pare flamme.**

### GRADIN

- ▶ Nombre de places assises vendables : 386 + 4 places PMR
- ▶ Nombre de places en visibilité réduite : 31
- ▶ Nombre de places non vendables : 17

Soit 434 sièges au total, limité à 390 en cas de blocage du rideau de fer.

- ▶ Travée centrale : 172 places / cour : 107 / jardin : 107

### DIMENSIONS

- ▶ Ouverture au cadre de scène : 10 m
- ▶ Profondeur de la scène minimum : 10,1 m
- ▶ Profondeur de la scène maximum : 10,6 m
- ▶ Hauteur du cadre de scène : 5,5 m
- ▶ Largeur de la scène mur à mur : 15,65 m
- ▶ Profondeur minimum derrière du rideau de fer : 5,8 m
- ▶ Hauteur moyenne de la cage de scène : 11,6 m
- ▶ Hauteur de la passerelle de scène : 9 m
- ▶ Hauteur de la passerelle de travail : 6,5 m
- ▶ Hauteur du plateau au sol : 1 m

### ACCÈS DÉCOR

- ▶ Accès matériel et décors direct sur le plateau par un quai : L 1,6 m x H 4,4 m

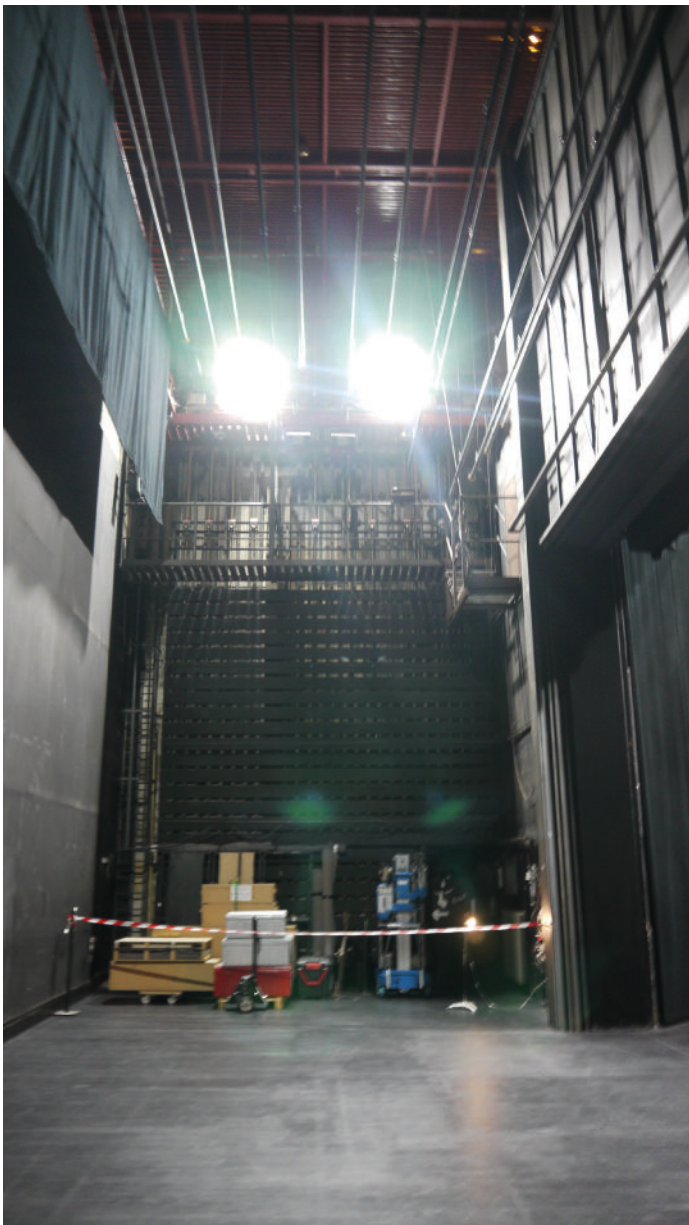
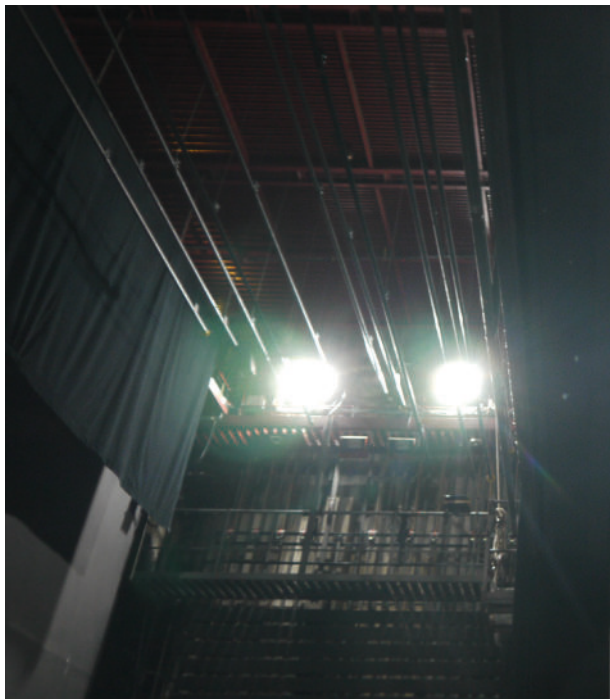
### ÉQUIPEMENT SCÉNIQUE

- ▶ 12 porteuses contrebalancées (charge maxi de 150 kg à 180 kg)
- ▶ 2 porteuses électrique (charge maxi 300 kg)
- ▶ 2 poutres alu tri 300 motorisées sur le proscenium (charge maxi 250 kg)
- ▶ 1 pont alu Tri 300 motorisé entre PI3 et PI4 (charge maxi 500 kg)
- ▶ 2 moteurs charge maxi 500 kg chacun
- ▶ Pendrillons :
  - 2 demi-fond de 8,5 m x 8 m / 2 demi-fond de 7,5 m x 8 m
  - Jeux de pendrillons : 2 de 8,5 m x 2,8 m (abimé) / 4 de 8,5 m x 2,9 m / 1 de 8 m x 2,4 m / 1 de 8 m x 1,45 m / 2 de 8 m x 2,9 m / 2 de 7 m x 2,9 m / 3 de 7 m x 2,6 m / 1 de 7 m x 1,27 m
- ▶ Frises : 1 de 13 m x 1,5 m / 1 x 15 m x 2 m / 1 x 15 m x 2,5 m / 1 de 13 m x 2,5 m / 1 de 15 m x 3 m / 1 x 15 m x 1,4 m
- 1 cyclorama gris (état moyen) 12 m x 6,5 m
- 1 cyclorama blanc 8 m x 6 m
- 1 tulle Gobelin noir (état très moyen) 12 m x 7 m
- ▶ 1 patiences doubles à commande manuelle (ouverture 10 m maxi.)
- ▶ Praticables :
  - 10 praticables noirs 2 m x 1 m pieds réglables (0,6 m à 1 m et 0,4 m à 0,6 m)
  - 2 praticables noirs 1 m x 1 m pieds réglables (0,6 m à 1 m et 0,4 m à 0,6 m)
  - 2 praticables noirs 2 m x 1 m en biseaux
- ▶ 1 Machine à fumée JEM ZR45 / 1 Machine à brouillard Look Unique 2.1









## LA PETITE SALLE

### TYPE DE SCÈNE

Espace intégré, composé d'un gradin de 136 places au niveau -1 du bâtiment. La scène est de plain-pied. Parquet noir au sol. La Petite salle se situe en dessous du gradin de la Grande salle.

### DIMENSIONS

- ▶ Ouverture au cadre de scène à la face : 13 m
- ▶ Ouverture au cadre de scène au lointain : 11 m
- ▶ Profondeur de la scène minimum : 6 m
- ▶ Profondeur de la scène maximum (espace derrière rideau de fond) : 8 m
- ▶ Espace sans gradin : Ouverture : 13 m / Profondeur : 13 m

### INSTALLATION LUMIÈRE

- ▶ 1 jeu d'orgue selon dispo
- ▶ 40 circuits 3 kW

### SON

- ▶ 1 alimentation son de 40A

### PENDRILLONAGE

- ▶ Fond noir et 2 allemandes. Attention : les frises et le pendrillonnage à l'italienne ne fonctionnent pas bien.
- ▶ 2 demi-fond sur patience : 6,25 m x 4,9 m (sur PI3)
- ▶ 1 frise de 12 m x 0,7 m (pour cacher la patience sur PI3)
- ▶ 2 pendrillons de 6 m x 4,45 m (à l'allemande)
- ▶ 1 frise de 15 m x 1,35 m au lointain

### GRIL FIXE

- ▶ Composé de tubes de diamètres 48,3 mm fixés au plafond et espacés tous les mètres (cf. plans)
- ▶ Egalement de 3 tubes 48,3 mm fixés sur consoles à jardin
- ▶ CMU : 20kg / mètre linéaire



# LE BAC À TRAILLE

## TYPE DE SCÈNE

Espace intégré, composé d'un gradin modulable de 80 places. La scène est de plain-pied. Sol parquet gris. Il s'agit d'une ancienne église réhabilitée.

## DIMENSIONS

- ▶ 13 m x 9 m (espace au sol, gradin et ponts lumière compris)
- ▶ Hauteur : 6,3 m sous grill

## ÉQUIPEMENT SCÉNIQUE

- ▶ Truss de scène fixe de 11 m x 8,5 m
- ▶ 4 traverses déplaçables
- ▶ 20 perchettes alu de 2 m diam 50
- ▶ 6 demi-fond : H : 6,3 m x l : 5,5 m
- ▶ 8 pendrillons : H : 6,3 m x l : 2 m
- ▶ 10 praticables noirs 2m x 1m ciseaux

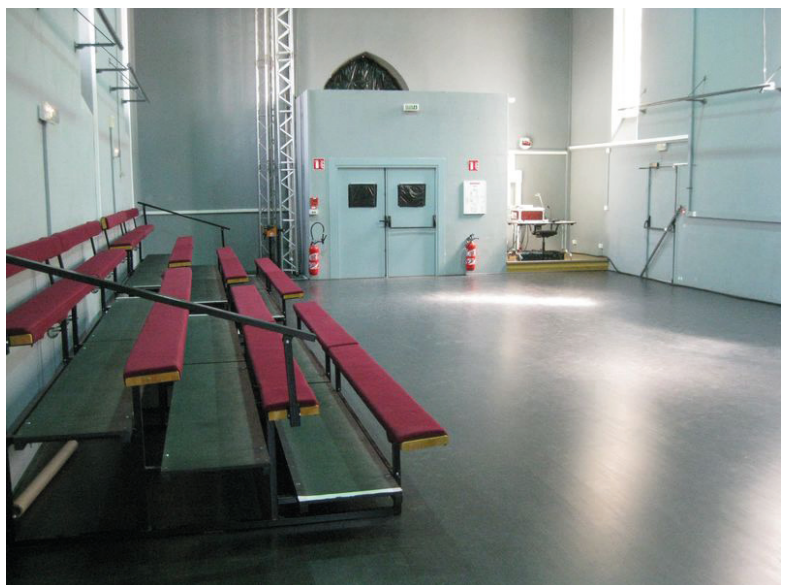
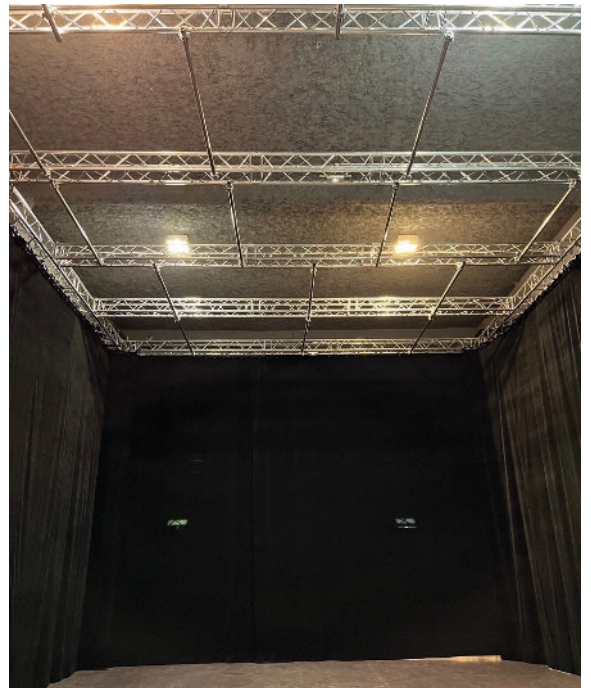
## SON

- ▶ 1 console Yamaha O3D numérique 16/8/2
- ▶ 1 console analogique MIDAS DMI2
- ▶ 2 retours de scène Audio33 PM353 (250W)
- ▶ 2 enceintes Dynacord (150 W)
- ▶ 1 ampli QSC USA 850
- ▶ 2 enceintes actives YAMAHA DRX15 MK2

## LUMIÈRE

- ▶ Puissance 2 X 32A – 1 Bétapack 6x2kW / 1 Digipack 6x3kW
- ▶ 1 Pupitre AVAB PRESTO (40 circuits)
- ▶ 1 pupitre ETC ColorSource20
- ▶ 9 PAR64 CP62 / 4 cycliodes 1Kw / 10 PC 650W / 4 pieds de projecteur





## 2. MATÉRIEL TECHNIQUE (GRANDE ET PETITE SALLE)

### LUMIÈRE

#### PUPITRE

- ▶ 1 Pupitre ETC Xe20 sous Eos
- ▶ 1 jeu d'orgue CONGO Junior

#### GRADATEURS (GRANDE SALLE)

- ▶ 3 digipack ROBERT JULIAT dont 1 Fluo
- ▶ 1 grada mobile 3 cellules de 2kW
- ▶ 120 cellules numériques de 3 kW + 6 cellules 5 kw (Grande salle)

#### PROJECTEURS TRADITIONNELS

- ▶ 7PC 1kW 306h Juliat (7 volets disponibles)
- ▶ 20PC 1kW 310h Juliat
- ▶ 28PC 1kW "old school, no name", proche 310h Juliat
- ▶ 10 PC 2000 W GY16 halogène Juliat
- ▶ 10 PC 2000/2500W 329h G22 halogène Juliat (6 volets disponibles)
- ▶ 17 découpes 614s Juliat 13°\42° + 3 iris
- ▶ 10 découpes 614sx Juliat 16°\35° + 7 iris
- ▶ 5 découpes 714sx Juliat 15°\40°
- ▶ 4 découpes 714s Juliat
- ▶ 11 découpes 613sx Juliat 28°\54°
- ▶ 4 découpes 713sx Juliat 29°\50°
- ▶ 2 fresnel 5000 W LTM+ 2 volets
- ▶ 24 cycliodes asymétrique ADB
- ▶ 12 BT 250 W
- ▶ 50 PAR64 1000 W (CP60, CP61, CP62, CP95)
- ▶ 2 rampes dichroïques 110V
- ▶ 11 PC 650 W ADB A56

#### PARC LEDS

- ▶ 8 Source Four Series 3 Lustr X8, Zoom 25-50°
- ▶ 8 ColorSource Par
- ▶ 6 Martin MH6 Lyre Wash
- ▶ 2 Prolights Aria 700 Spot Profile 400W

#### DIVERS

- ▶ 2 Blocs de puissance compacte DMX 4 X 4A PC10/I6A BOTEX DDP405
- ▶ Pieds de projecteurs : 10x2m50 / 2x3m

# SON

## MIXAGE

- ▶ 1 Console numérique Yamaha DM2000 V2.40
- ▶ 1 Console numérique Yamaha QL5
- ▶ 1 console numérique Yamaha O1V96i
- ▶ 1 carte d'extension 8 in/ 8 out AES/EBU Yamaha MY8-AE
- ▶ 1 carte d'extension 16 in/out ADAT Yamaha MY16-AT
- ▶ 1 carte d'extension 4 out XLR Yamaha MY4-DA
- ▶ 1 carte d'extension 8 out XLR Yamaha MY8-DA
- ▶ 1 console Yamaha MG 12 XU
- ▶ 1 préampli micros Yamaha AD8HR (8 entrées/ sortie AES/EBU)
- ▶ 1 préampli micros Presonus Digimax (8 entrées/ sortie ADAT et inversement)
- ▶ 1 préampli micros MIDAS XL48

## INFORMATIQUE

- ▶ 1 interface audio fire pre 8
- ▶ 1 RME Fireface UC

## DIFFUSION

### *Diffusion principale grande salle : Système D&B*

- ▶ 2 Q10 (façade)
- ▶ 1 cluster central Q7
- ▶ 2 E8 en rappel
- ▶ 4 E8 en front-fill
- ▶ 2 Q SUB
- ▶ 2 amplis D&B DI2 CE
- ▶ 2 amplis D&B D6 CE

Système réglable à distance via la logiciel D&B RI V2

*Note : la liaison entre la console et les amplis D&B est en AES à 48kHz ou 96kHz et ne peut être en 44,1 ou 88,2 kHz*

### *Système L. Acoustics*

- ▶ 2 enceintes MTD II5 actives
- ▶ 2 amplis L.Acoustics LA I7
- ▶ 2 contrôleurs L.Acoustics MTDII5 LLCa
- ▶ 2 lyres pour MTD II5
  
- ▶ 6 enceintes MTD II2
- ▶ 3 contrôleurs MTD II2 line level controller
- ▶ 3 amplis LAB I300 C
- ▶ 6 lyres pour MTD II2
  
- ▶ 2 enceintes MTD II8 (sub basse)
- ▶ 1 ampli LAB 2000
  
- ▶ 4 enceintes MTD I08
- ▶ 1 contrôleur MTD I08 LLCa
- ▶ 1 ampli CROWN XS 900
- ▶ 4 lyres pour MTD I08
- ▶ 1 ampli LAB I200C
- ▶ 1 ampli LAB I000



## **PÉRIPHÉRIQUES**

- ▶ 1 compresseur gate stéréo DBX I66 XL
- ▶ 1 compresseur gate stéréo DBX I66
- ▶ 1 REV LEXICON PCM9I

## **LECTEURS**

- ▶ 2 lecteurs CD Tascam CD OIU (Auto Cue - Auto Pause)
- ▶ 1 lecteurs CD Sony CDP DII (Auto Cue - Auto Pause)
- ▶ 1 lecteur MD Sony MDS-E55

## **SYSTÈMES HF SENNHEISER**

- ▶ Bande A (516-558 Mhz) :
  - 2 récepteurs EM 500 G3 + 2 émetteurs pocket SK500 G3 + 2 micros main SKM500-935 G3
  - 1 récepteur EM100 G3 + 1 émetteur pocket SK100 G3
- ▶ Bande B (626-668 Mhz) :
  - 1 récepteur EM100 G3 + 1 émetteur pocket SK100 G3
- ▶ 2 capsules DPA 4060 noire
- ▶ 1 capsule DPA 4060 couleur chair
- ▶ 2 capsules DPA 406I couleur chair
- ▶ 1 casque DPA 4066 couleur chair
- ▶ 2 DAD 600I (DPA / XLR male)
- ▶ 1 capsule sennheiser noire omni MKE2
- ▶ 2 capsules sennheiser ME 4 noires cardioïdes
- ▶ 4 pinces violon pour DPA 4060

## **MICROS ET ACCESSOIRES**

### **Micros**

- ▶ 6 SM 58 Shure
- ▶ 4 SM 57 Shure
- ▶ 1 BETA87A Shure
- ▶ 2 AKG C414 B XL2 + suspension + bonnette + anti pop
- ▶ 4 AKG C214 + suspension + bonnette
- ▶ 6 KM 184 Neumann
- ▶ 3 SE 300B AKG avec capsule ck9I
- ▶ 2 54I Sennheiser
- ▶ 1 Beta 52A Shure
- ▶ 2 52I Sennheiser
- ▶ 3 e604 Sennheiser
- ▶ 3 C535 AKG
- ▶ 2 Beta 98H Shure
- ▶ 7 DPA 4099
- ▶ 1 AKG C4II PP

### **DI**

- ▶ 2 SCV Di2mk3 actives
- ▶ 1 klark active
- ▶ 6 BSS AR I33

## **ACCESSOIRES DE DPA 4099**

- ▶ 2 pinces contrebasse DPA BC4099
- ▶ 1 pince violoncelle DPA CC4099
- ▶ 4 pinces universelles UC4099

- ▶ 2 pinces guitare GC4099
- ▶ 2 pinces violon VC4099
- ▶ 2 pinces aimantées piano PC4099
- ▶ 2 pinces CM4099

## **DIVERS**

- ▶ 18 grands pieds de micro noirs, 9 petits
- ▶ 4 pieds de micro table embase ronde
- ▶ 4 pieds d'enceintes à crémaillère K&M 213
- ▶ 2 pieds d'enceintes K&M 214/6

## **INTERPHONIE**

- ▶ 1 centrale filaire TecPro + 5 postes
- ▶ 1 centrale sans fil Altair + 4 postes sans fil
- ▶ Retours de loge

## **BACKLINE**

1 piano droit Yamaha UI (petite salle)

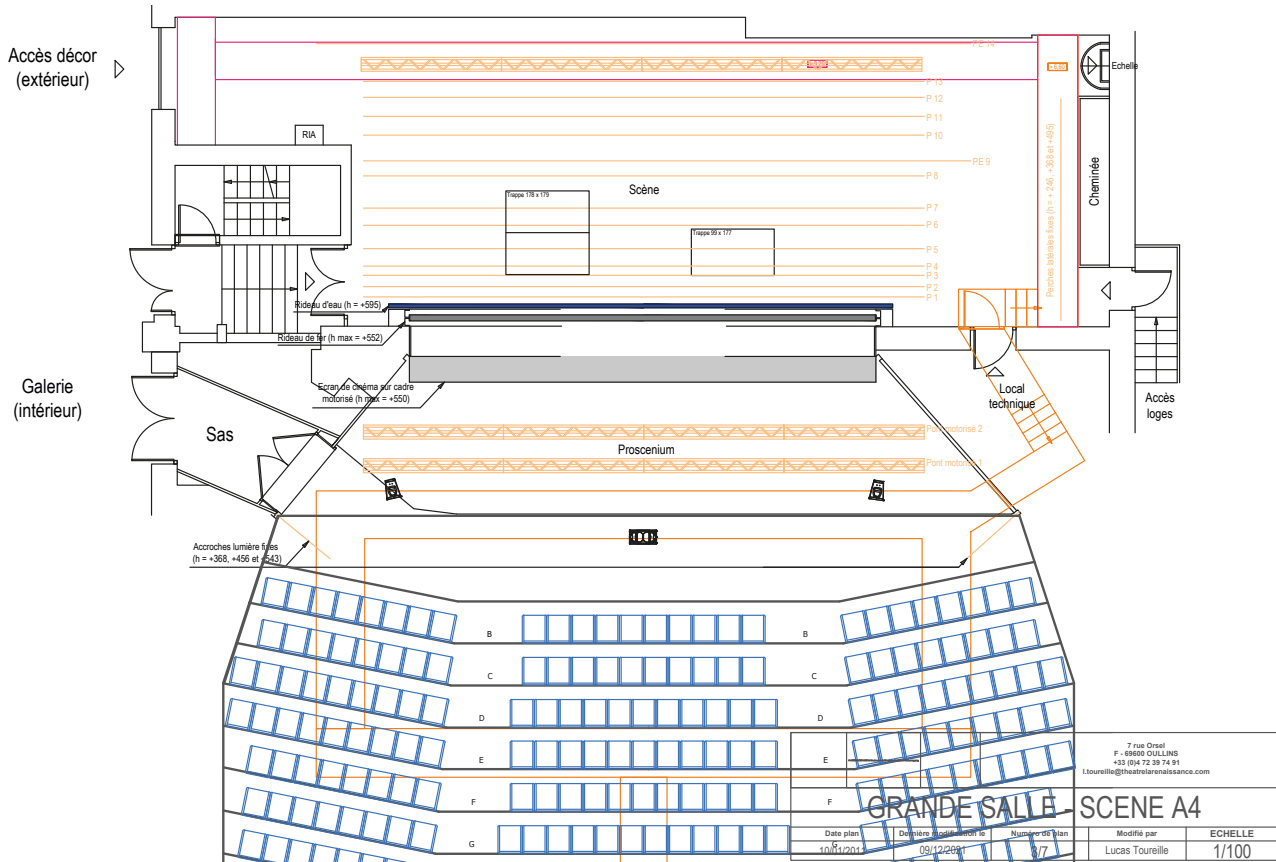
## **VIDÉO**

- ▶ 1 vidéo projecteur Panasonic PT-REZIO (10000L Laser)
  - Optique Standard ET-CIS600 1.36/2.10
  - Optique Longue ET-CIT700 2.07/3.38
  - Optique Courte ET-CIW400 0.68/0.95
- ▶ 1 vidéo projecteur Sanyo XP200 (7000 lumens) optique standard ou optique 1.8/2.3
- ▶ 1 vidéo projecteur Panasonic PT-DZ6700EJ (6000 lumens, optique 1.8/2.4) – rés. 1920x1200
- ▶ 2 Shutters DMX Wahlberg ou commande à bouton
- ▶ 1 écran -valise 4x3m avec pieds
- ▶ 1 ampli vidéo KRAMER (VGA)
- ▶ 1 touret SDI 100m
- ▶ 1 convertisseur HDMI/SDI
- ▶ 1 convertisseur SDI/HDMI

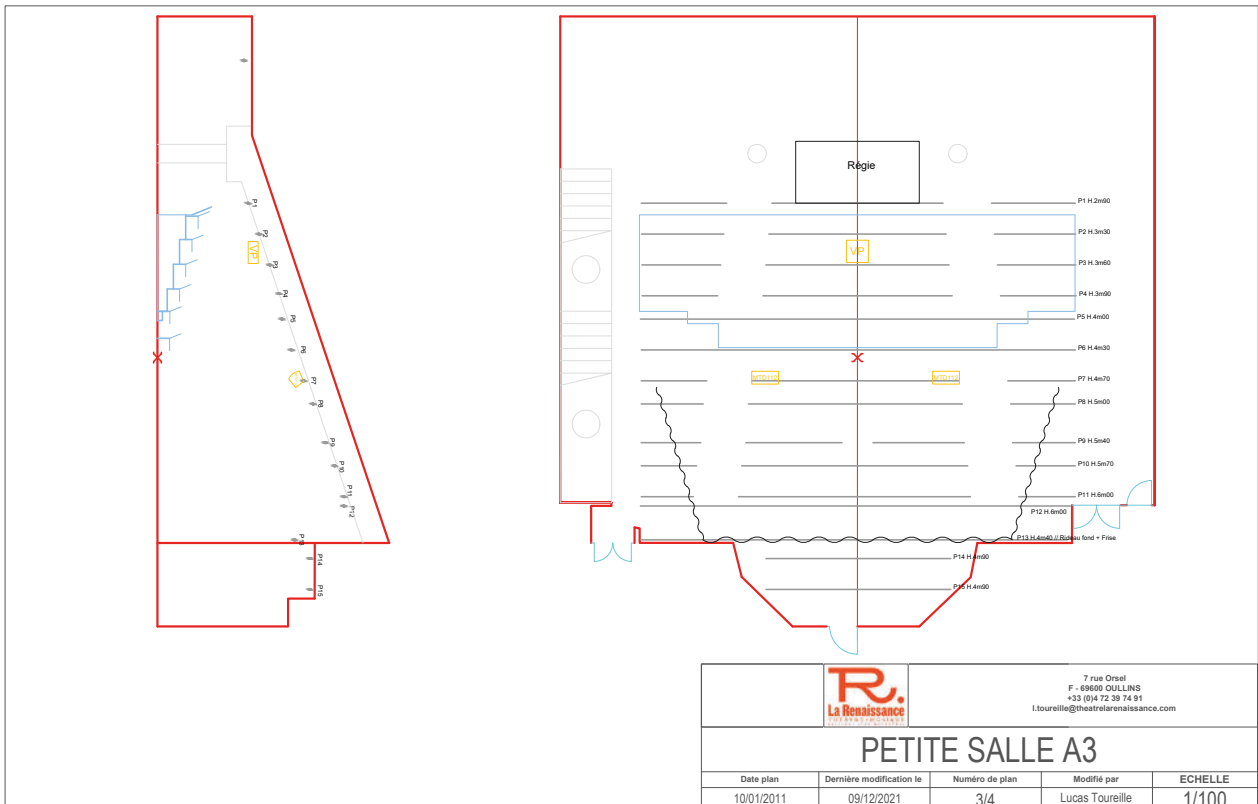
# 3. PLANS TECHNIQUES

Plans à titre indicatifs, à télécharger à l'échelle sur <https://www.theatrelarenaissance.com/le-lieu/>

## GRANDE SALLE



## PETITE SALLE





# BAC À TRAILLE

